

Catalogue des essais d'Helvetia assise

Katalog der Probedrucke der sitzenden Helvetia



Roberto López

©2018/lop

Erste Auflage, 2018.

Die in dieser Arbeit aufgeführten Bilder sind im Besitz des Autors. Die Besitzer der Bilder, die nicht dem Autor gehören, werden jeweils speziell erwähnt.

Die Dokumente wurden vom Autor gescannt und bearbeitet. Dieses Werk wird vorerst einmal nur auf dieser Webseite zu finden sein:

www.lopez-phila.ch

Wenn Sie den Autor dieser Seiten kontaktieren möchten, so können Sie dies gerne durch elektronische Post tun:

webmaster@lopez-phila.ch

© 2018, Roberto López

Alle Rechte vorbehalten. Nachdruck verboten. Auszugsweiser Abdruck nur mit genauer Quellenangabe gestattet.

Première édition, 2018.

Les images montrées dans cet ouvrage sont en possession de l'auteur. Les images n'appartenant pas à l'auteur seront mentionnées spécialement.

Les documents ont été scannés et travaillés par l'auteur. Cette œuvre ne sera publiée que sur le site web suivant:

www.lopez-phila.ch

Si vous voulez contacter l'auteur vous pouvez le faire volontiers par courriel:

webmaster@lopez-phila.ch

© 2018, Roberto López

Tous droits réservés. La réimpression est interdite. L'impression partielle n'est permise en mentionnant les références exactes de la source.

Primera edición, 2018.

Las imágenes representadas en este libro son propiedad del autor. Las imágenes no siendo propiedad del autor serán mencionadas especialmente.

Los documentos han sido escaneados y trabajados por el autor. Este libro será solamente publicado en el pagina web siguiente:

www.lopez-phila.ch

Si quiere contactar el autor puede hacerlo con mucho gusto por correo electrónico:

webmaster@lopez-phila.ch

© 2018, Roberto López

Todos los derechos reservados. La reimpresión está prohibida. La impresión parcial está permitida solamente mencionando las referencias exactas de la fuente.

Inhaltsverzeichnis / Table des matières

Les Essais des Helvetia assises dentelés	4
Probedruck der sitzenden Helvetia gezähnt	6
1 Ungezähnte Probedrucke / Essais non dentelés	8
1.1 Entwurf / Projet	8
1.2 Druckproben / Essais d'impression	8
1.3 Farbproben / Essais de couleur	9
2 Gezähnte Probedrucke / Essais dentelés	14
2.1 Perforationsproben / Essais de perforation	14
2.2 Papierproben / Essais de papier	16
2.3 Entwertungsproben / Essais d'oblitération	17
3 Nicht zugeordnete Proben aus dem Zumstein-Katalog von 1924 / Essais non affectés du catalogue Zumstein 1924.....	19
4 Nicht verzeichnete Proben / Essais non répertoriés.....	20

Les Essais des Helvetia assises dentelés

Roberto Lopez

Toutes les émissions classiques ont connu plusieurs étapes avant d'arriver au guichet de la poste. L'Helvetia assise dentelée ne fait pas l'exception. Il était donc nécessaire de tester les différents couleurs, le papier, la perforation et les marques de contrôle. Ainsi nous pouvons trouver une multitude d'essais, certains plus fréquents que d'autres.

Pour les essais des Helvetia assises dentelées seuls deux ouvrages de référence sont connus dans la littérature à ma connaissance (mais je vous laisse me corriger si nécessaire) :

- Spezial-Katalog und Handbuch über die Briefmarken der Schweizerischen Eidgenossenschaft, Zumstein & Co. In Bern, 1924.
- Katalog der Probedrucke (Essais), Berner Briefmarkenzeitung (BBZ) 12/1971, p. 199-202.

Pas tout le monde est en possession de ces deux travaux qui ont un certain âge, pour ne pas dire un âge certain. Il serait donc bien utile de reprendre ce sujet afin de mettre à disposition un document illustré à tous ceux qui s'intéressent à ce sujet.

Tout d'abord il est nécessaire de se familiariser avec la structure de base. Nous nous basons sur le catalogue dans la BBZ (Berner Briefmarkenzeitung) de décembre 1971.

Essais non dentelés

- Projet
 - 1861? Tirage en noir avec une presse manuelle avec 4 valeurs différentes, carton, non dentelé
- Essais d'impression
 - 1861 Tirage en noir avec une presse manuelle avec clichés isolés sur papier blanc ou carton, non dentelé
- Essais de couleur
 - 1861/62 Tirages dans les couleurs définitives de l'émission sur papier d'épaisseur différente, non dentelé
 - 1861 Tirages dans les couleurs définitives de l'émission sur papier original avec marque de contrôle, non dentelé
 - 1861/62 Essais en couleur des autres valeurs sur papier d'épaisseur différente, sans marque de contrôle, non dentelé
 - 1862/67 Essais en couleur des autres valeurs sur papier original, avec marque de contrôle, non dentelé
- Essais de papier
 - 1862/67 Papier original avec marque de contrôle, non imprimé

Essais dentelés

- Essais de perforation
 - Essais dans les couleurs définitives sur papier d'épaisseur variable avec une perforation 11³/₄:11¹/₂, sans marque de contrôle

- Essais dans les couleurs d'autres valeurs sur papier avec marque de contrôle perforé 11¾:11½
- Essais de papier et de couleur avec une perforation 11¾:11½
- Essais dans les couleurs d'autres valeurs sur papier d'épaisseur variable sans marque de contrôle perforé 11¾:11½
- Essais de papier
 - Tirages sur papier teinté ou métallisé sans marque de contrôle avec une perforation 11¾:11½
- Essais d'oblitération
 - Sur essais non dentelés
 - Sur essais dentelés, 11¾:11½

Essais non affectés du catalogue Zumstein 1924

Essais non répertoriés

La numérotation dans le catalogue spécial Zumstein de 1924 ne correspond pas à la numérotation dans le catalogue de la Berner Briefmarkenzeitung (BBZ) de décembre 1971. On peut trouver des attestations plus anciennes qui font référence au catalogue de 1924. La structure et la numérotation dans la Berner Briefmarkenzeitung (BBZ) est plus logique. Pour cette raison nous avons opté pour la création d'un catalogue illustré réunissant les deux catalogues et, en plus, bilingue.

Vous constaterez que certains numéros du catalogue de 1924 restent introuvables dans le catalogue de 1971 et vice versa. Ces éléments seront réunis à la fin du catalogue.

Nous montrerons aussi des essais non répertoriés. Il n'est pas seulement probable, mais il est sûr que des essais doivent se trouver dans certaines collections car si le catalogue les a répertoriés c'est une évidence qu'ils doivent exister.

Il est donc important à mon avis que les philatélistes aient la possibilité de se former en consultant un catalogue illustré.

Probedruck der sitzenden Helvetia gezähnt

Roberto Lopez

Alle klassischen Ausgaben haben verschiedene Stadien durchlaufen, bevor sie an den Schalter kamen. Die sitzende Helvetia macht da keine Ausnahme. Es wichtig verschiedene Farben, Papiere, Perforationen und Kontrollzeichen zu testen. So kann man eine Vielzahl an Probe drucke finden, die einen häufiger als andere.

Für die Ausgabe der sitzenden Helvetia sind, meines Wissens nach, nur zwei literarische Werke bekannt (korrigieren Sie mich, wenn ich mich irre):

- Spezial-Katalog und Handbuch über die Briefmarken der Schweizerischen Eidgenossenschaft, Zumstein & Co. In Bern, 1924.
- Katalog der Probedrucke (Essais), Berner Briefmarkenzeitung (BBZ) 12/1971, p. 199-202.

Nicht jeder besitzt diese zwei Arbeiten, die schon ein gewisses Alter haben. Es ist meiner Meinung nach nützlich dieses Thema auf zu frisken, um eine illustriertes Dokument dem interessierten Sammler zur Verfügung zu stellen.

Es zunächst wichtig sich mit der einer Basisstruktur zu familiarisieren. Ich beziehe mich auf den Katalog, der in der BBZ (Berner Briefmarkenzeitung) im Dezember 1971 publiziert worden ist.

Ungezähnte Probedrucke

- Entwurf
 - 1861 ? Schwarzabzug mit Handpresse mit 4 verschiedenen Wertangaben, Karton, ungezähnt
- Druckproben
 - 1861 Schwarzabzug mit Handpresse von Einzeldruckstöcken auf weissem Papier oder Karton, ungezähnt
- Farbproben
 - 1861/62 Abzüge in den Farben der definitiven Ausgab auf Papier verschiedener Dicke, ungezähnt
 - 1861 Abzüge in den Farben der definitiven Ausgabe auf Originalpapier mit Kontrollzeichen, ungezähnt
 - 1861/62 Farbproben in Farben anderer Werte auf Papier verschiedener Dicke, ohne Kontrollzeichen, ungezähnt
 - 1862/67 Farbproben in Farben anderer Werte auf Originalpapier, mit Kontrollzeichen, ungezähnt
- Papierproben
 - 1862/67 Originalpapier mit eingepprägtem Kontrollzeichen, unbedruckt

Gezähnte Probedrucke

- Perforationsproben

- Farbproben in der Farbe der definitiven Ausgabe auf Papier verschiedener Dicke. Gezähnt 11¾:11½, ohne Kontrollzeichen
- Farbproben in Farben anderer Wert auf Papier mit Kontrollzeichen, gezähnt 11¾:11½
- Papier- und Farbproben, gezähnt 11¾:11½
- Farbproben in Farben anderer Wert auf Papier verschiedener Dicke ohne Kontrollzeichen, gezähnt 11¾:11½
- Papierproben
 - Auf durchgefärbtem oder metallisiertem Papier ohne Kontrollzeichen, gezähnt 11¾:11½
- Entwertungsproben
 - Ungezähnte Probedrucke
 - Gezähnte Probedruck, 11¾:11½

Nicht zugeordnete Proben aus dem Zumstein-Katalog von 1924

Nicht verzeichnete Essais

Die Nummerierung des Zumstein Spezial Katalog von 1924 entspricht nicht nicht dem in der Berner Briefmarkenzeitung (BBZ) im Dezember 1971 publizierten Nummerierung. Ältere Atteste geben den Zumstein Spezial Katalog von 1924 als Referenz an. Die Struktur und die Nummerierung des Kataloges in der Berner Briefmarkenzeitung ist jedoch logischer. Aus diesem Grund habe ich entschieden einen illustrierten Katalog, der beide Kataloge, zudem zweisprachig, vereint.

Sie werden feststellen, dass gewisse Nummern des Zumstein Spezial Kataloges von 1924 im Katalog von 1972 unauffindbar sind und umgekehrt. Diese Elemente werden am Ende des Kataloges zusammengetragen.

Ich werde auch nicht repertorierte Probedrucke zeigen. Mit grosser Wahrscheinlichkeit sind Probedrucke in Sammlungen vorhanden, da sie im den Katalogen aufgeführt sind.

Es ist somit, meiner Meinung nach, wichtig, dass die Sammler die Möglichkeit haben sich weiter zu bilden in dem sie einen illustrierten Katalog zu Rate ziehen können.

1 Ungezähnte Probedrucke / Essais non dentelés

1.1 Entwurf / Projet

BBZ 1971	Zumstein 1924	1861? Schwarzabzug mit Handpresse mit 4 verschiedenen Wertangaben, Karton, ungezähnt 1861? Tirage en noir avec une presse manuelle avec 4 valeurs différentes, carton, non dentelé
29.1.1	71	2cts schwarz Schrift Grotesk/ noir en caractère grotesque
29.1.2		2cts schwarz Schrift Elzevir/ noir en caractère elzévir

1.2 Druckproben / Essais d'impression

BBZ 1971	Zumstein 1924	1861 Schwarzabzug mit Handpresse von Einzeldruckstöcken auf weissem Papier oder Karton, ungezähnt 1861 Tirage en noir avec une presse manuelle avec clichés isolés sur papier blanc ou carton, non dentelé
28.4.1	62	2cts schwarz / noir
29.4.1	63	3cts schwarz / noir
30.4.1	64	5cts schwarz / noir
31.4.1	65	10cts schwarz / noir
32.4.1	66	20cts schwarz / noir
33.4.1	67	30cts schwarz / noir
34.4.1	68	40cts schwarz / noir
35.4.1	69	60cts schwarz / noir
36.4.1	70	1Fr schwarz / noir



28.4.1



29.4.1



30.4.1



31.4.1



32.4.1



33.4.1

34.4.1

35.4.1

36.4.1

1.3 Farbproben / Essais de couleur

BBZ 1971	Zumstein 1924	1861/62 Abzüge in den Farben der definitiven Ausgab auf Papier verschiedener Dicke, ungezähnt 1861/62 Tirages dans les couleurs définitives de l'émission sur papier d'épaisseur différente, non dentelé
28.6.1	81	2cts grau / gris
28.6.1a		2cts grau, beidseitig bedruckt / gris imprimé sur les deux côtés
29.6.1		3cts schwarz / noir
30.6.1	82	5cts braun, verschiedene Farbtöne / brun, différentes nuances de couleur
31.6.1	83	10cts blau / bleu
32.6.1	85	20cts orange
33.6.1	86	30cts zinnober / vermillon
36.6.1	96	1Fr golden / doré
		1866
37.6.1	89	2cts oliv
37a.6.1	75	2cts rotbraun / rouge-brunâtre
38.6.1	90	10cts karminrose / carmin-rose
39.6.1	91	15cts gelb / jaune
40.6.1	92	25cts grün / vert
41.6.1	93	30cts blau-ultramarin / bleu-outremer
42.6.1	94	40cts grau / gris
43.6.1	95	50cts lila



28.6.1

28.6.1a



29.6.1



30.6.1



31.6.1



32.6.1



33.6.1



36.6.1



37.6.1



37a.6.1

38.6.1

39.6.1



40.6.1



41.6.1

42.6.1



43.6.1

BBZ 1971	Zumstein 1924	1861 Abzüge in den Farben der definitiven Ausgabe auf Originalpapier mit Kontrollzeichen, ungezähnt 1861 Tirages dans les couleurs définitives de l'émission sur papier original avec marque de contrôle, non dentelé
33.6.2		30cts zinnober / vermillon
34.6.1	72	40cts grün / vert
		1867
37a.6.2	88	2cts rotbrau / rouge-brunâtre



33.6.2

34.6.1

37a.6.2

BBZ 1971	Zumstein 1924	1861/62 Farbproben in Farben anderer Werte auf Papier verschiedener Dicke, ohne Kontrollzeichen, ungezähnt 1861/62 Essais en couleur des autres valeurs sur papier d'épaisseur différente, sans marque de contrôle, non dentelé
28.6.2	97	2cts grauschwarz (violett-schwarz) / gris-noirâtre (violet-noir)
28.6.3	98	2cts blau / bleu
28.6.4	99	2cts rosa (verschiedene Farbtöne) / rose (différentes nuances)
28.6.5	100	2cts gelb / jaune
28.6.6	101	2cts orange
28.6.7	102	2cts grün (verschiedene Farbtöne) / vert (différentes nuances)
28.6.8	103	2cts violett bis lila (verschiedene Farbtöne) / violet à lila (différentes nuances)
28.6.9	127	2cts zinnober bis rot / vermillon à rouge
28.6.10		2cts braun (verschiedene Farbtöne) / brun (différentes nuances)
30.6.2	104	5cts blau (verschiedene Farbtöne) / bleu (différentes nuances)
30.6.3		5cts rot (verschiedene Farbtöne) / rouge (différentes nuances)
30.6.4	105	5cts karmin (verschiedene Farbtöne) / carmin (différentes nuances)
30.6.5		5cts rosa / rose
30.6.6	107	5cts zinnober / vermillon
30.6.7	108	5cts Violett / violet
30.6.8		5cts golden / doré
30.6.9		5cts bronze
31.6.2	109	10cts brau / brun
32.6.2	111	20cts blau / bleu
32.6.3	112	20cts ultramarin / outremer
32.6.3a		20cts galb / jaune
32.6.4	113	20cts goldenbronze / doré-bronze
32.6.5	110	20cts grau / gris
40.6.2	114	25cts brau / brun
40.6.2a		Doppelprägung / double frappe
40.6.3	115	25cts blau / bleu
40.6.4	116	25cts karmin (verschiedene Farbtöne) / carmin (différentes nuances)
40.6.4a		Doppelprägung / double frappe

40.6.5	117	25cts gelborgange / jaune-orangéâtre
34.6.2	118	40cts gelb / jaune



28.6.2



28.6.3



28.6.4



28.6.5



28.6.6



28.6.7



28.6.8



28.6.9



28.6.10



30.6.2



30.6.3



30.6.4



30.6.5



30.6.6



30.6.7



30.6.8



30.6.9



31.6.2

32.6.2

32.6.3

32.6.3a

32.6.4



32.6.5



40.6.2

40.6.2a



40.6.3



40.6.4



40.6.4a



40.6.5

34.6.2

BBZ 1971	Zumstein 1924	1862/67 Farbproben in Farben anderer Werte auf Originalpapier, mit Kontrollzeichen, ungezähnt 1862/67 Essais en couleur des autres valeurs sur papier original, avec marque de contrôle, non dentelé
28.6.11	73	2cts schwarz / noir
28.6.12	74	2cts schwarzbraun / noir-brunâtre
28.6.13		2cts rosa / rose
30.6.10	76	5cts zinnober-karmin / vermillon à carmin
30.6.11		5cts braunrot-rot / brun-rougeâtre à rouge
30.6.12	77	5cts bronze (existiert mit Stempel «EPREUVE») / bronze (existe avec le cachet «EPREUVE»)

30.6.13	78	5cts golden (existiert mit Stempel «EPREUVE») / doré (existe avec le cachet «EPREUVE»)
33.6.3	79	30cts bronze
33.6.4	80	30cts golden / doré
35.6.1	87	60cts gelb / jaune



1.4 Papierproben / Essais de papier

BBZ 1971	Zumstein 1924	1862/67 Originalpapier mit eingepprägtem Kontrollzeichen, unbedruckt 1862/67 Papier original avec marque de contrôle, non imprimé
O28.7.1		Weisses Papier und Faserpapier / papier blanc et papier mêlé



Weisses papier / papier blanc



Faserpapier / papier mêlé

BBZ 1971	Zumstein 1924	1862/67 Auf durchgefärbtem oder metallisiertem Papier ohne Kontrollzeichen, ungezähnt 1862/67 Tirages sur papier en couleur ou métallisé sans marque de contrôle, non dentelé
28.7.1	119	2cts rot auf einseitig golden metallisiertem Papier / rouge sur papier métallisé doré unilatéral
28.7.2	120	2cts blau auf einseitig silbern metallisiertem Papier / bleu sur papier métallisé argenté unilatéral
28.7.3	121	2cts violett auf einseitig silbern metallisiertem Papier / violet sur papier métalissé argenté unilatéral
28.7.4	122	2cts schwarz auf rosa / noir sur rose
28.7.4a		Beidseitig bedruckt / imprimé bilatéral
28.7.5	123	2cts schwarz auf grün / noir sur vert
28.7.5a		Beidseitig bedruckt / imprimé bilatéral
28.7.6	124	2cts schwarz auf blau / noir sur bleu
28.7.7		2cts schwarz auf braun / noir sur brun

28.7.7a		Beidseitig bedruckt / imprimé bilatéral
28.7.8	125	2cts schwarz auf lila / noir sur lila
28.7.8a		Beidseitig bedruckt / imprimé bilatéral
28.7.9		2cts schwarz auf orange-gelb / noir sur orange-jaunâtre
28.7.9a		Beidseitig bedruckt / imprimé bilatéral
29.7.1	129	3cts schwarz auf blau / noir sur bleu
29.7.2	130	3cts schwarz auf gelb (verschiedene Farbtöne) / noir sur jaune (différentes nuances de couleur)
29.7.3		3cts schwarz auf sämisch / noir sur chamois
29.7.4	131	3cts schwarz auf braun / noir sur brun
29.7.5	132	3cts schwarz auf lila / noir sur lila
30.7.1		5cts braun auf Goldschlägerhaut (ähnlich geöltem Papier) / brun sur papier «baudruche» (ressemble à un papier huilé)
31.7.1	84	10cts blau auf bläulich / bleu sur bleuâtre
34.7.1		40cts grün auf bläulich / vert sur bleuâtre



28.7.1



28.7.2



28.7.3



28.7.4



28.7.4a



28.7.5



28.7.5a

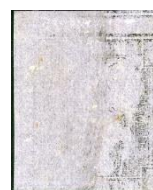
28.7.6

28.7.7

28.7.7a



28.7.8



28.7.8a

28.7.9

28.7.9a

28.7.8a

29.7.1



29.7.2



29.7.3

28.7.4



28.7.5



30.7.1

31.7.1

34.7.1

2 Gezähnte Probedrucke / Essais dentelés

2.1 Perforationsproben / Essais de perforation

BBZ 1971	Zumstein 1924	Farbproben in der Farbe der definitiven Ausgabe auf Papier verschiedener Dicke. Gezähnt 11¾:11½, ohne Kontrollzeichen Essais dans les couleurs définitives sur papier d'épaisseur variable avec une perforation 11¾:11½, sans marque de contrôle
28.8.1	143	2cts grau / gris (28.6.1)
37.8.1	144	2cts olivbraun / olive-brun (37.6.1)
37a.8.1	145	2cts rotbraun / rouge-brunâtre (37a.6.1)
30.8.1	146	5cts braun / brun (30.6.1)
38.8.1	148	10cts karimrosa / carmin rose (38.6.1)
39.8.1	149	15cts gelb / jaune (39.6.1)
32.8.1		20cts orange
40.8.1	150	25cts grün / vert (40.6.1)
41.8.1	151	30cts blau / bleu (40.6.1)
42.8.1	152	40cts grau / gris (42.6.1)
43.8.1	153	50cts lila (43.6.1)
36.8.1	154	1Fr golden / doré (36.6.1)

Es existieren Exemplare mit Zähnung an nur einer, zwei oder drei Seiten. Es handelt sich um Zähnungsversuche mit Linienzähnung. Diese gezähnten Farbproben sind auch mit Aufdruck «Specimen» bekannt.

Ils existent des exemplaires avec la dentelure d'un, deux ou trois côtés. Il s'agit d'essais de perforation avec une herse en ligne. Ces essais de couleur dentelés sont aussi connus avec la sur-impression «Specimen».



28.8.1

37.8.1

37a.8.1

30.8.1

38.8.1

39.8.1

32.8.1

40.8.1

41.8.1

42.8.1

43.8.1

36.8.1

BBZ 1971	Zumstein 1924	Farbproben in Farben anderer Wert auf Papier mit Kontrollzeichen, gezähnt 11¾:11½ Essais dans les couleurs d'autres valeurs sur papier avec marque de contrôle perforé 11¾:11½
28.8.2	133	2cts schwarzbrau (ähnlich 28.6.10) / noir-brunâtre (ressemble à 28.6.10)
30.8.2	134	5cts grau / gris
31.8.1	135	10cts olivbrau / oliv-brunâtre



28.8.2



31.8.1

30.8.2

BBZ 1971	Zumstein 1924	Papier- und Farbproben, gezähnt 11¾:11½ Essais de papier et de couleur avec une perforation 11¾:11½
30.8.3	137	5cts golden, senkrecht geripptes Papier / doré sur papier verticalement côtelé
30.8.4	138	5cts golden, waagrecht geripptes Papier / doré sur papier horizontalement côtelé
34.8.2	139	40cts grün, waagrecht gestreiftes Papier / vert, papier horizontalement rayé
34.8.3	140	40cts grau, waagrecht gestreiftes Papier / gris, papier horizontalement rayé
34.8.4	141	40cts zinnober, waagrecht gestreiftes Papier / vermillon, papier horizontalement rayé
34.8.5	142	40cts hellblau, waagrecht gestreiftes Papier / bleu clair, papier horizontalement rayé
34.8.6		40cts grün auf vorderseitig bläulich getöntem Papier / vert sur papier teinté bleuâtre sur le verso



34.8.2

30.8.3

30.8.4

34.8.3



34.8.4



34.8.5

34.8.6

BBZ 1971	Zumstein 1924	Farbproben in Farben anderer Wert auf Papier verschiedener Dicke ohne Kontrollzeichen, gezähnt 11¾:11½ Essais dans les couleurs d'autres valeurs sur papier d'épaisseur variable sans marque de contrôle perforé 11¾:11½
28.8.3	155	2cts grauschwarz / gris-noirâtre (28.6.2)
28.8.4	156	2cts blau / bleu (28.6.3)
28.8.5	157	2cts rosa / rose (28.6.4)
28.8.6	158	2cts gelb / jaune (28.6.5)
28.8.7	159	2cts orange (28.6.6)
28.8.8	160	2cts grün / vert (28.6.7)
28.8.9	161	2cts violett bis lila / violet à lila (28.6.8)
28.8.10	162	2cts zinnober / vermillon (28.6.9)
30.8.5		5cts rot / rouge (30.6.3)
32.8.2		20cts ultramarin / outremer (32.6.2)
32.8.3		20cts grau / gris (32.6.5)



28.8.3

28.8.4

28.8.5

28.8.6

28.8.7

28.8.8



28.8.9

28.8.10

30.8.5



32.8.2



32.8.3

2.2 Papierproben / Essais de papier

BBZ 1971	Zumstein 1924	Auf durchgefärbtem oder metallisiertem Papier ohne Kontrollzeichen, gezähnt 11¾:11½ Tirages sur papier teinté ou métallisé sans marque de contrôle avec une perforation 11¾:11½
28.8.11	163	2cts rot auf Gold / rouge sur doré (28.7.1)
28.8.12	164	2cts blau auf Silber / bleu sur argent (28.7.2)
28.8.13	165	2cts violett auf Silber / violet sur argent (28.7.3)
28.8.14	166	2cts schwarz auf rosa / noir sur rose (28.7.4)
28.8.15	167	2cts schwarz auf grün / noir sur vert (28.7.5)
28.8.16	168	2cts schwarz auf blau / noir sur bleu (28.7.6)
28.8.17		2cts schwarz auf braun / noir sur brun (28.7.7)
28.8.18	169	2cts schwarz auf lila / noir sur lila (28.7.8)
29.8.1	172	3cts schwarz auf blau / noir sur bleu (29.7.1)
29.8.2	173	3cts schwarz auf gelb / noir sur jaune (29.7.2)
29.8.3		3cts schwarz auf sämisch / noir sur chamois (29.7.3)
29.8.4	174	3cts schwarz auf braun / noir sur brun (29.7.4)
29.8.5	175	3cts schwarz auf lila / noir sur lila (29.7.5)

28.8.11

28.8.12

28.8.13

28.8.14

28.8.15

28.8.16



29.8.1



29.8.2



29.8.3



29.8.4

28.8.17

28.8.18



29.8.5

2.3 Entwertungsproben / Essais d'oblitération

BBZ 1971	Zumstein 1924	Ungezähnte Probedrucke Sur essais non dentelés
28.9.1		2cts grauschwarz (28.6.2) mit Teil eines schwarzen Einkreisstempels / gris-noir (28.6.2) avec une partie d'un cachet à un cercle
28.9.2	176	2cts rot auf Gold (28.7.1) mit Datumstempel Bern 15. Nov. 1863 oder 18. Nov. 1863 , auch mit Zweikreisstempel BERN BR+Ex. 5.XI.63 / rouge sur doré (28.7.1) avec un cachet à date Bern 15. Nov. 1863 ou 18. Nov. 1863 , aussi avec un cachet à double cercle BERN BR+Ex. 5.XI.63
28.9.3	177	2cts blau auf Silber (28.7.2) mit Stempel wie 28.9.2 / bleu sur argent (28.7.2) avec un cachet comme 28.9.2
28.9.4	178	2cts violett auf Silber (28.7.3) mit Stempel wie 28.9.2 / violet sur argent (28.7.3) avec un cachet comme 28.9.2
28.9.5		2cts schwarz auf blau (28.6.7) mit Teil eines schwarzen Einkreisstempels / noir sur bleu (28.6.7) avec une partie d'un cachet à un cercle
30.9.1		5cts braun (30.6.1) mit längsovaalem Stempel EINGENÖSSISCHE MÜNZSTÄTTE / brun (30.6.1) avec cachet ovale allongé EINGENÖSSISCHE MÜNZSTÄTTE
30.9.2	180	5cts blau (30.6.2) mit Poststempel Bern-Romanshorn 3.III.70. 15 / bleu (30.6.2) avec un cachet postal Bern-Romanshorn 3.III.70. 15
30.9.3	179	5cts zinnober (30.6.6) mit Stempel Oberpost-Contrôle 22. Juni 64 in blau / vermillon (30.6.6) avec cachet Oberpost-Contrôle 22. Juni 64 en bleu
30.9.4		5cts lila (30.6.6) mit Stempel Oberpost-Contrôle 22. Juni 64 in blau / lila (30.6.6) avec cachet Oberpost-Contrôle 22. Juni 64 en bleu
30.9.5		5cts bronze (30.6.9) mit längsovaalem Stempel EINGENÖSSISCHE MÜNZSTÄTTE / bronze (30.6.9) avec cachet ovale allongé EINGENÖSSISCHE MÜNZSTÄTTE

30.9.6		5cts golden (30.6.8) mit längsovaalem Stempel EINGENÖSSISCHE MÜNZSTÄTTE / doré (30.6.8) avec cachet ovale allongé EINGENÖSSISCHE MÜNZSTÄTTE
31.9.1		10cts olivbraun (gewaschen?) (31.6.2) mit längsovaalem Stempel EINGENÖSSISCHE MÜNZSTÄTTE / oliv-brun (lavé?) (30.6.1) avec cachet ovale allongé EINGENÖSSISCHE MÜNZSTÄTTE
31.9.2		10cts blau (31.6.1) mit längsovaalem Stempel EINGENÖSSISCHE MÜNZSTÄTTE (Radierversuch) / bleu (31.6.1) avec cachet ovale allongé EINGENÖSSISCHE MÜNZSTÄTTE (essai de gommage)
31.9.3	181	10cts blau, bläulich (31.7.1) mit Stempel Oberpost-Contrôle 22. Juni 64 in violett / bleu, bleuâtre (31.7.1) avec cachet Oberpost-Contrôle 22. Juni 64 en violet
29.9.1		3/30/40/1Fr. schwarz (29.1.1) Waschversuche / noir essais de lavage

BBZ 1971	Zumstein 1924	Gezähnte Probedruck, 11¾:11½ Sur essais dentelés, 11¾:11½
28.9.6	182	2cts schwarzbraun (28.6.11) mit Zweikreisbrückenstempel BERN 19.I.78 / noir-brunâtre (28.6.11) avec un cachet à double cercle avec pont BERN 19.I.78
28.9.7	183	2cts blau (28.6.3) mit Zweikreisbrückenstempel BERN 19.I.78 / bleu (28.6.3) avec un cachet à double cercle avec pont BERN 19.I.78
32.9.1	184	20cts blau (32.6.2) mit Zweikreisbrückenstempel BERN 19.I.78 / bleu (32.6.2) avec un cachet à double cercle avec pont BERN 19.I.78
32.9.2	185	20cts ultramarin (32.6.3) mit Zweikreisbrückenstempel BERN 19.I.78 / outremer (32.6.3) avec un cachet à double cercle avec pont BERN 19.I.78
33.9.1	186	30cts zinnober (33.6.2) mit blauem Rollenstempel « Posthörner » / vermillon (33.6.2) avec un cachet rouleau « Cor de postillon »
34.9.1	187	40cts grün (34.6.1) mit rotem Zweikreisbrückenstempel WEISSENBACH 6.VI.79 / vert (34.6.1) avec cachet rouge à double cercle avec pont WEISSENBACH 6.VI.79



30.9.2

3 Nicht zugeordnete Proben aus dem Zumstein-Katalog von 1924 / Essais non affectés du catalogue Zumstein 1924

BBZ 1971	Zumstein 1924	Nicht zugeordnete Proben aus dem Zumstein-Katalog von 1924 Essais non affectés du catalogue Zumstein 1924
	106	5cts gelb / jaune
	126	2cts schwarz auf sämisch / noir sur chamois
	128	2cts fleischfarben / couleur viande
	136	10cts gelbbraun auf rötlich / jaune-brunâtre sur rougeâtre
	147	5cts violettbraun / violet-brunâtre
	170	2cts schwarz auf sämisch / noir sur chamois
	171	2cts fleischfarben / couleur viande
		1881/82 Probedrucke auf Faserpapier mit Kontrollzeichen, gezähnt 1881/82 Essais sur papier mêlé avec marque de contrôle, dentelé
	188	5cts grün / vert
	189	5cts karminrosa / carmin-rose
	190	10cts grün / vert
	191	10cts dunkelbraun / brun foncé
	192	10cts gelbbraun, auf rosa getöntem Papier / jaune brunâtre sur papier teinté en rose

106

126

128

136

147

170



171

188

189

190

191

192

4 Nicht verzeichnete Proben / Essais non répertoriés

BBZ 1971	Zumstein 1924	Nicht verzeichnete Proben Essais non répertoriés
		2cts braun ohne KZ / brun sans MC
		2cts rose mit KZ / rose avec MC
		2cts olivbraun auf Goldschlägerhaut (ähnlich geöltem Papier), ungezähnt / oliv brun sur papier «baudruche» (ressemble à un papier huilé), non dentelé
		25cts grün auf Goldschlägerhaut (ähnlich geöltem Papier), ungezähnt / vert sur papier «baudruche» (ressemble à un papier huilé), non dentelé
		10cts rot auf Goldschlägerhaut (ähnlich geöltem Papier), ungezähnt / rouge sur papier «baudruche» (ressemble à un papier huilé), non dentelé
		10cts rot auf Goldschlägerhaut (ähnlich geöltem Papier), gezähnt / rouge sur papier «baudruche» (ressemble à un papier huilé), dentelé
		5cts rot auf Goldschlägerhaut (ähnlich geöltem Papier), gezähnt / rouge sur papier «baudruche» (ressemble à un papier huilé), dentelé
		10cts blau auf bläulich, mit KZ / bleu sur bleuâtre, avec MC



001



002



003



004



005



006



007



009

010

011

012

013