

# RHÔNE PHILATÉLIE



Organe des Clubs d'Aigle, de Brigue, de Martigny, de Monthey, du Pays d'Enhaut, de Sierre, de Sion, de Vevey



Pli recommandé pour Lucerne affranchi par deux timbres Helvétia assises (Strubeli) de 15 rappen rose, Z. 24 A. La lettre du 24 octobre 1854 présente les mêmes oblitérations comme ci-dessus. Lucerne étant situé dans le 3<sup>e</sup> rayon postal (10 heures de trajet et plus), une taxe de 15 rappen était nécessaire. Comme envoi recommandé, celle-ci a été doublée et la lettre devait être affranchie de 30 rappen au total.

Editeur et rédaction: ENTENTE PHILATÉLIQUE VALAIS/HAUT-LÉMAN - Case postale 2144 - 1920 Martigny 2

## SOMMAIRE

PVO Brig - SP Val-de-Travers	2	La Conquête spatiale, 5e partie	13-16
Editorial - SP La Côte	3	Une thématique d'avenir: Les énergies renouvelables	17-19
SP Porrentruy - CP Sierre - CP Pays-d'Enhaut	4	Association Maximaphile Suisse	20-21
SP Yverdon - SP Sion	4	CP Monthey - CP Aigle - Tribune du lecteur	21
Guernica de Pablo Picasso «Entre la philatélie et l'art»	5-7	UP Genève	22-23
UT Fribourgeoise - SP Franches-Montagnes - CP Meyrin	8	Il était une fois...	23
Australia 2013	9	CP Delémont	24
CP Martigny - CP Vevey	10	La rose de Lidice, un symbole pour un village détruit	25-27
CP St-Imier - SP Renens	11	SP Neuchâtel - SP Sainte-Croix	28
PM Tarascon - CP Payerne	12	Emissions Poste Suisse, 2 <sup>e</sup> semestre - CP Tavannes	30
		Mémento philatélique - Qui cherche... trouve!	31

# LA ROSE DE LIDICE

## Un symbole pour un village détruit

Lidice («Liditz» en allemand) est un village de l'ancienne Tchécoslovaquie (aujourd'hui en République tchèque) qui fut complètement détruit par les nazis durant la Seconde Guerre mondiale. Celui-ci n'est pas seulement connu pour sa destruction mais aussi pour le fait qu'environ 340 hommes, femmes et enfants furent tués.

Pourquoi les nazis ont-ils terrassé ce petit village agricole à 20 kilomètres à l'ouest de Prague?

Tout commence après l'assassinat de Reinhard Heydrich par deux agents tchèques formés en Angleterre. Les nazis se vengent alors en rasant le village de Lidice et en éliminant l'ensemble de ses habitants à quelques miraculés près.



Lidice avant le 10 juin 1942



Lidice après le 10 juin 1942

Reinhard Tristan Eugen Heydrich (né le 7 mars 1904 à Halle en Saxe, décédé le 4 juin 1942 à Prague, Protectorat de Bohême-Moravie), SS-Obergruppenführer, fut le directeur du Reichssicherheitshauptamt (RSHA) et le Protecteur adjoint du Reich en Bohême-Moravie.

Il fut l'adjoint direct de Heinrich Himmler et joua un rôle important dans l'organisation de l'appareil répressif nazi et lors de l'élimination de la Sturmabteilung (SA) en tant que force politique (Nuit des Longs Couteaux).

Il eut également un rôle majeur dans l'organisation de la Shoah par la planification et le contrôle de l'activité des Einsatzgruppen, et lors de la conférence de Wannsee, qu'il présida.

Comme à son habitude, Heydrich est seul avec son chauffeur, sans escorte ni protection particulière, à l'arrière d'un cabriolet décapoté. Un peu avant dix heures trente du matin, sa voiture ralentit dans un tournant sur la route qui le mène au quartier général établi dans le château de Hradcany.



Trois résistants tchèques, parachutés de Londres, y sont tapis en embuscade. Le chef du commando, Jozef Valcik si-



Jan Kubis et Joseph Gabčík

gnale l'arrivée de la voiture d'Heydrich à l'aide d'un miroir. Lorsqu'elle passe à moins de trois mètres de Jozef Gabčík, celui-ci brandit sa mitraillette mais l'arme s'est enrayée.

Alors qu'Heydrich se redresse et dégaine son pistolet, le troisième membre du commando, Jan Kubis, lance une grenade qui explose à l'arrière de la voiture. Les éclats transpercent le siège arrière et blessent Heydrich au dos. Après plus d'une heure, il est transporté à l'hôpital Bulovka, dans une fourgonnette de livraison. La blessure d'Heydrich n'est en elle-même pas mortelle. Mais en traversant le siège arrière, les éclats de grenade ont également fait pénétrer dans la plaie des particules du rembourrage constitué de crins de cheval. La septicémie est foudroyante et rapidement généralisée. Le 4 juin 1942, à neuf heures vingt-quatre, Heydrich meurt.

Pour justifier le massacre, les nazis ont accusé les habitants d'avoir soutenu les auteurs de l'attentat. En réalité, les liens entre Lidice et la résistance sont assez flous: deux officiers originaires du village se seraient enfuis à l'étranger; une lettre saisie par les nazis indiquerait que son auteur, venu de Lidice, a décidé de rejoindre la résistance. Les nazis ne surent jamais s'il y avait un lien entre l'auteur de la lettre et les assassins de Reinhard Heydrich, et Lidice servit de bouc émissaire.

Le 10 juin 1942, un détachement de la septième Division SS «Prince Eugène», que commandait le Hauptsturmführer Rostock, cernait le village. Tous les hommes de plus de 16 ans et une partie des femmes sont fusillés. Les autres femmes sont déportées à Ravensbrück.



Massacre de Lidice

Les enfants sont sélectionnés:

- Une centaine dont le type physique correspond aux critères de la «race aryenne» suivant les théories nazies sont placés dans des familles allemandes pour être rééduqués, au travers du Lebensborn.
- Les autres partent au camp d'extermination de Chełmno, où ils meurent dans les chambres à gaz.

Geheime Staatspolizei — Staatspolizei-Litzmannstadt  
Nachrichten-Abteilung

N.-O. Nr. 6144

**Vertraulich** **GEHEIM!**

An das  
Reichssicherheitshauptamt  
- III B 4 -  
s. Hd. - Stabschef Dr. Ehlich  
Berlin  
Prinz-Luitpold-Straße 6

**Betr:** Überstellung von 88 tschechischen Kindern.  
**Vorg:** Ohne.

Am 13.6.1942 sind durch die bekannte Aktion 88 alterlos gewordene tschechische Kinder aus der Gemeinde Liditz in Litzmannstadt eingetroffen. Angemeldet war dieser Transport von Befehlshaber der Sicherheitspolizei und des SD, Prag. Das PZ war gemeldet von SS-Obersturmbannführer Fischer. Nachdem bisher eine weitere Verfügung über den Verbleib dieser Kinder nicht erfolgt ist, bitte ich um entsprechende Anordnung. Ich habe IV B 4 von der Überstellung dieser Kinder in Kenntnis gesetzt in der Annahme, daß dieselben für eine Sonderbehandlung vorgesehen sind. In der Zwischenzeit hat aus 7 reichsdeutschnutzfähige Kinder herangezogen.

(Krumey)  
SS-Obersturmbannführer

Lettre de Krumey ordonnant l'envoi à Lodz des enfants restants de Lidice

Traduction: «Le 13.6.1942 sont arrivés dans la ville de Litzmann 88 enfants tchèques de la commune de Lidice devenus orphelins suite à l'action connue. Ce

transport a été annoncé par le commandant de la Sicherheitspolizei et de la SD de Prague. Le communiqué était signé par le SS-Obersturmbannführer Fischer. Etant donné qu'il n'y a pas de disposition quant au lieu de stationnement de ces enfants je vous prie de me communiquer l'ordre. J'ai mis au courant IV B 4 du transfert des enfants pensant que ces derniers sont prévus pour le traitement spécial. Entre temps Ru3 a sélectionné 7 enfants qui pourraient être régermanisés».

Signé Krumey, SS-Obersturmbannführer

Le village est d'abord incendié, puis en quelques mois de travaux, le terrain est nivelé à la dynamite, les pierres enlevées, l'étang comblé, la route et la rivière détournées, tandis que le cimetière est vidé de ses morts.

Depuis le village a été rebâti à côté de l'endroit d'origine. Régulièrement, cet événement tragique est commémoré, et cette année, en 2012, sera célébré le 70<sup>e</sup> anniversaire.



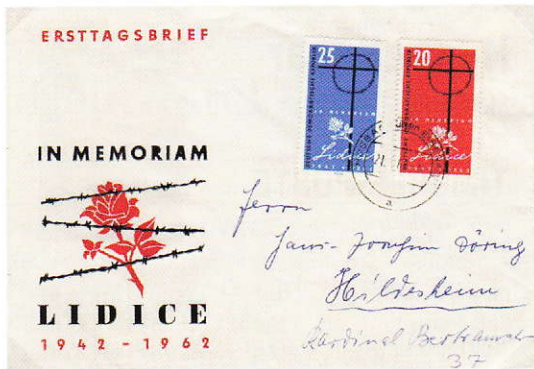
Ce timbre d'un réalisme rare et frappant nous montre la figure pathétique du spectre de la mort. L'effet est intensifié par la larme qui coule de l'œil du spectre.



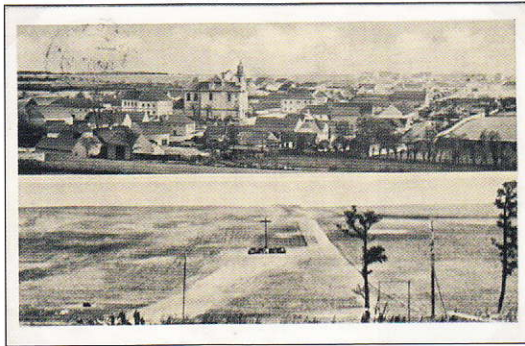
15<sup>e</sup> anniversaire du massacre de Lidice. FDC pour l'Israël



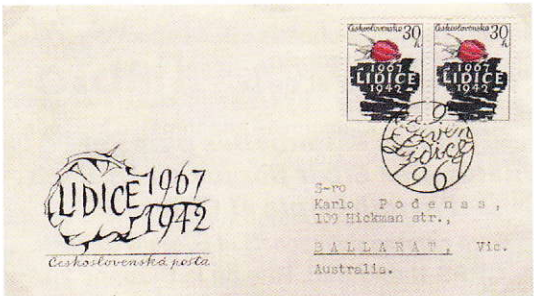
20<sup>e</sup> anniversaire du massacre de Lidice FDC pour le Danemark



Il ne s'agit pas d'un FDC car l'oblitération date du 21.6.1962 et non du 7.6.1962



Carte postale montrant Lidice avant et après le massacre. Les deux photos sont prises du même endroit. Le village a été rayé de la surface de la terre. Seule la croix représente l'emplacement du village.

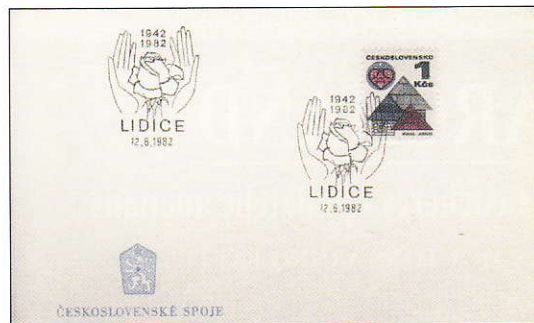


25<sup>e</sup> anniversaire du massacre de Lidice FDC pour l'Australie

Voici une façon comme une autre de rassembler des sujets intéressants et instructifs illustrés par la philatélie. Il n'y pas qu'avec la philatélie classique que nous pouvons apprécier la beauté du timbre et des oblitérations correspondantes. En plus, nous pouvons apprendre à ne pas répéter les mêmes erreurs du passé (je l'espère en tout cas).

Nous espérons retrouver un timbre avec la rose de Lidice pour la commémoration du 70<sup>e</sup> anniversaire, le 10 juin 2012..

Roberto Lopez



Et pour finir encore..... une belle oblitération de rose pour le 40<sup>e</sup> anniversaire

Carte maximum pour le 40<sup>e</sup> anniversaire. La rose est devenue le symbole de Lidice. Le jardin de roses pour la paix et l'amitié héberge plus que 3'000 rosiers, donations du monde entier



Carte postale de Lidice pour Cleveland (Etats-Unis) avec le message «Lidice vivra à nouveaux»