

# DES EPREUVES ET DES ESSAIS – HELVETIA DEBOUT

Toute une série d'étapes sont nécessaires entre la prise de décision d'émettre un nouveau timbre et son arrivée aux guichets de la poste pour être vendu. Ainsi en fut-il pour les «Helvetia debout».

Nous ne voulons pas réinventer la roue avec cet article. Le but est de faire connaître ce sujet au grand public. Ce sujet est souvent évité par les collectionneurs, car il n'est pas toujours facile de faire la différence entre un original et un faux. Tout le monde ne possède pas l'ouvrage de Pierre Guinand, «Helvetia Debout 1882-1907» publié par l'éditeur Zumstein et Cie à Berne en 1982, mais cet ouvrage est incontournable si vous voulez vous lancer dans ce domaine. Nous nous baserons donc sur la terminologie établie dans cet ouvrage.

La définition des termes «épreuve» et «essai» est essentielle afin que tout le monde utilise le même langage.

**L'épreuve (PD)** désigne les tirages qui sont en relation directe avec les timbres émis. Il s'agit donc de tester la couleur, la technique d'impression, le papier à employer, l'aspect général du motif et la qualité du dessin. Vous imaginez bien que les esquisses, généralement de grandes dimensions, ne rendent pas le même effet lorsqu'on en réduit la taille. Pour les mêmes raisons, il y a lieu de tester la couleur et le papier à utiliser avant l'impression définitive.

**L'essai (ES)** est réservé aux projets non adoptés.

Nous n'avons pas la prétention de vous présenter la totalité des épreuves et des essais avec cet article, mais de vous en faire connaître les grandes lignes.

Commençons par les épreuves. Au début, nous trouvons **des projets et des esquisses**. Il s'agit de premiers projets et dessins produits par l'artiste, y compris les épreuves travaillées à la main.

Ces pièces datent des années 1880 et 1881, et il s'agit d'esquisses au crayon rehaussé à l'encre rouge, des esquisses gravées sur cuivre et sur papier chamois, ou des pièces isolées avec une indication manuscrite.



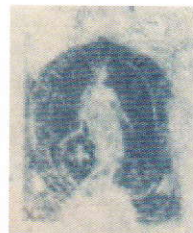
PD 66.1.01



PD 67.1.02

Les épreuves qui suivent ont été réalisées avec une matrice-mère (une sorte d'impression typographique) afin d'imprimer l'image. Vous pouvez voir

que l'image est en miroir et que les cartouches inférieures et supérieures ne sont pas coloriées.



Impression avec une matrice-mère

Parmi **les épreuves isolées**, nous trouvons des pièces imprimées en taille-douce sur du papier fort ou du carton. Elles sont réalisées jusqu'en 1881 par Müllhaupt et Fils, et dès 1891 par Max Girardet. La gravure est semblable ou comparable au format définitif.

Les premières épreuves sont donc imprimées en 1881 en taille-douce sur du carton blanc, mais sans les cartouches supérieures. Dans la même année, le dessin subit une modification, les cartouches sont maintenant dans les angles supérieurs. Ces épreuves existent en différentes couleurs.



Gris non répertorié



Gris non répertorié



PD 67.2.02a



PD 67.2.02d



PD 67.2.02f

Les prochaines épreuves isolées sont des tirages de la gravure originale sur carton.



PD 76.2.04c



PD 76.2.04g



PD 93.2.04b

L'épreuve d'impression permet de tester la planche d'impression en taille-douce (complète ou partielle). Les deux imprimeurs susmentionnés ont livré des épreuves d'impression. Elles existent avec toutes les valeurs de 20 cts à 3 francs. Toutes ces épreuves sont en noir.



PD 69.3.01a



PD 72.3.01a



PD 76.3.01a

Les deux épreuves d'impression proviennent d'un tirage d'une planche non acceptée.



PD 93.3.01a



PD 93.3.02a

Afin de tester et comparer la couleur qui sera finalement adoptée pour le timbre qui sera vendu aux guichets, **des épreuves de couleur** sont réalisées.



PD 66.4.01a recto et verso



PD 71.4.02a



PD 71.4.02a verso



Bloc de dix d'une épreuve de couleur d'une planche non acceptée. Il s'agit des cases 81 à 95 d'une planche de 100 timbres.

Avec la prochaine pièce, nous vous présentons un ensemble de cinq bandes verticales de trois exemplaires de 20, 25, 40, 50 cts et 1 franc, non dentelées dans les couleurs finalement adoptées. Ces bandes sont collées sur une feuille de papier. Parmi ces cinq bandes, les 20, 25 et 40 cts sont munis du filigrane ovale de forme large. Le 50 cts et le 1 franc sont sans filigrane. Cette pièce proviendrait d'un directeur général des PTT qui avait rangé les archives (pour enjoliver le mot voler).



PD 66.4.01a - PD 67.4.01a - PD 69.4.01a - PD 70.4.03a - PD 71.4.03a

Afin de voir quel papier se prête à l'impression, différents tirages sont effectués sur des papiers de nature diverse, ce sont des **épreuves de papier**. Il existe donc des pièces sur papier vergé horizontalement avec des parties de grandes lettres comme filigrane (il s'agit de la marque de la fabrique). Ces épreuves en taille-douce ont été réalisées par Müllhaupt et Fils.

Le **papier vergé** est un papier de haute qualité avec de fines lignes parallèles horizontales en filigrane. Elles sont laissées par les vergeures, les fils de chaîne (fils de couture qui fixent la vergeure aux pontuseaux) qui sont les fils en métal qui forment le tamis avec lequel est fabriqué le papier. Les pontuseaux sont les baguettes de bois qui soutiennent les vergeures et les fils de chaîne.

Vous voyez sur l'image ci-contre ces lignes horizontales blanches.

PD 70.5.01a



Le but **des épreuves de dentelure** était de contrôler et régler les herSES. Nous vous présentons ci-dessous cinq épreuves de dentelure et de couleur qui ne sont pas répertoriées dans l'ouvrage susmentionné de 1982.



Cinq épreuves de couleur dentelées

Il existe aussi **des épreuves d'oblitération**. Ces oblitérations sont apposées sur des épreuves sur papier originale ou non, afin de contrôler l'aspect ou la sécurité de l'encre.

Nous vous présentons une épreuve oblitérée sur un fragment. Il s'agit d'une épreuve de couleur (PD 68.4.03b) oblitérée avec le cachet de Berne 28.1.92 (Güller n° 9271). Cette épreuve est mentionnée dans le catalogue Zumbstein de 1924 sous le n°240, elle ne l'est par contre pas dans l'ouvrage de 1982.



PD 68.4.03b

Parlons **des essais**. La maison Müllhaupt & Fils de Berne a confectionné, à la demande de la Direction générale des PTT datée du 20 novembre 1880, les essais 20 et 25 cts au type «Libertas». Seuls les tirages isolés de ces deux valeurs sont des essais officiels. Les valeurs de 50 cts et 1 franc parus plus tard ont été réalisées avec des planches confectionnées

par galvanoplastie d'origine privée. Vous trouverez toutes les couleurs possibles et imaginables, tous les papiers à portée de main des imprimeurs, dentelés ou non-dentelés. Tous ces produits n'ont aucune valeur philatélique. Nous différencions **des essais isolés** et **des essais d'impression**.

Nous vous présentons ci-dessous quelques **essais isolés**.

Essais type «Libertas» centre et encadrement au type I



ES 67.2.01



ES 67.2.01



ES 67.2.01

Essais type «Libertas» centre et encadrement au type II



ES 67.2.02



ES 67.2.02



ES 67.2.02

Essais type «Libertas» au type III



ES 67.2.03

L'essai type «Serment du Rütli», un dessin inspiré du tableau d'Ernst Stückelberg qui se trouve dans la chapelle de Tell sur les berges du lac des Quatre-Cantons.



ES 63.2.01



ES 63.2.01



ES 63.2.01

L'essai type «Rütli» a été dessiné par A. Zschiesche, gravé par Keller-Kehr et imprimé par Müllhaupt et Fils à Berne.



ES 67.2.05



ES 67.2.05



ES 67.2.05

Avec les trois pièces suivantes, nous vous présentons des essais d'impression.



ES 68.3.01 q @ r



ES 68.3.01 o @ p



ES 68.3.01 m @ n

Les trois prochaines pièces sont des «Libertas» de provenance privée, donc sans aucune valeur philatélique. Nous les trouverons, en masse, dentelées, non dentelées, de toutes les couleurs et sur toutes sortes de papier imaginables.



L'origine des réimpressions de Paris ressemble à l'origine des «Libertas» de 50 cts et de 1 franc. Müllhaupt @ Fils, ou son successeur, ont confectionné des planches afin de produire des impressions privées. Max Girardet a malheureusement aussi contribué à l'inondation du marché avec cette marchandise. Ces réimpressions privées sont réalisées (probablement encore de nos jours) à l'aide de deux planches dont la confection fut interrompue à la suite d'une erreur de mesure. Ces pièces sont nommées à tort «essais de Girardet». Comme les «Libertas», ces pièces sont aussi



d'origine privée et sans aucune valeur philatélique.

La pièce suivante mesure 27x17cm. Elle est en papier cartonné et représente les planches inachevées de Max Girardet. La confection n'a pas été poursuivie parce que les intervalles n'auraient pas permis une perforation correcte des timbres. La question que l'on doit se poser est la suivante: Pourquoi Girardet aurait-il réalisé, sur une feuille, des empreintes de deux planches inachevées dont il n'a pas poursuivi la confection? Rappelons qu'aucun timbre-poste n'a été produit ni de l'une ni de l'autre de ces deux planches.



Extraits de planches inachevées de Max Girardet

Les réimpressions de Paris se laissent «plancher» à l'aide de la pièce ci-dessus en noir. Ceci facilite l'identification de ces pièces qui sont, rappelons-le, sans valeur philatélique.



Nous vous conseillons vivement de soumettre les pièces aux experts, afin de ne pas vous faire «berner» par des marchands malveillants.

Le tableau suivant vous permettra de classer les épreuves et les essais. Pour de plus amples informations, nous vous conseillons de consulter l'ouvrage de Pierre Guinand de 1982 dans lequel vous trouverez plus de détails.

• **Epreuves**

- Projets et esquisses
- Epreuves isolées
- Epreuves d'impression
- Epreuves de couleur
- Epreuves de papier
- Epreuves de dentelure
- Epreuves d'oblitération

• **Essais**

- Essais isolés
- Essais d'impression

• **«Libertas» d'origine privée**

• **Réimpressions de Paris («Essais de Girardet»).**

*Roberto Lopez*

**Littérature et références:**

«Helvetia Debout 1882-1907», P. Guinand, G. Valko, J. Doorenbos, M. Hertsch, Editions Zumstein et Cie, Berne, 1982.

«Zürich 4+6 Essais, Probedrucke und Fälschungen», Ch. Hertsch, Journal Philatélique de Berne, pp.1-2, 2015.

«Die Briefmarken der Schweiz-Spezial-Katalog», Editions Zumstein et Cie, Berne, 1924.

SOCIÉTÉ  
PHILATÉLIQUE  
de **La Côte**

Adresse: Case postale 1055

Président:  
**DÉRUAZ PHILIPPE**  
Ch. des Chantailles  
1180 Tartegnin  
Tél. 021 825 22 94

1180 Rolle

Chacun membre a reçu les dates à réserver pour une sortie et le repas pour fêter les 50 ans de notre société l'an prochain. Pour rappel, il s'agit des vendredis 3, 10 ou 17 et éventuellement du samedi 18 juin 2016. La date définitive vous sera communiquée cet automne. Pour une rétrospective de ce demi-siècle de notre société, notre secrétaire recherche des documents et photos qui pourraient être en votre possession et ainsi compléter les archives déjà réunies.

Pour cette fin d'année, le 29 septembre, à notre local au château, vente aux enchères avec des lots très intéressants et à des prix très bas. Et bien sûr, notre Bourse du dimanche 25 octobre au Collège du Martinet, avenue Général-Guisan à Rolle de 9h30 à 16h non-stop. Le comité compte sur l'aide de chacun pour cette journée et la préparation de la salle le samedi après-midi. Merci d'avance aux visiteurs de la Bourse

qui n'oublieront pas de passer à la table de la société acheter quelques billets de tombola. Quant à l'exposition, c'est le moyen, pour les membres, de montrer vos pages de collection, alors inscrivez-vous! La partie officielle est prévue à 11h15, alors membres, amis et visiteurs venez boire le verre de l'amitié avec nous.

**Prochains rendez-vous**

- Mardi 29 sept. Vente aux enchères au château (salle 7)
- Mardi 20 oct. Réunion échange/vente
- Dimanche 25 oct. Collège du Martinet: **Bourse aux timbres** de 9h30 à 16h
- Mardi 24 nov. Réunion échange/vente
- Mardi 1er déc. Repas de fin d'année (circulaire-inscription en temps voulu)

*Le Comité*

PHILATÉLIE ET  
MULTICOLLECTION  
**Tarascon**  
(FRANCE)

Adresse:

Président:  
**LAURENT JEAN-PIERRE**  
23, lot. Ch. de Mézoargues  
13150 Tarascon

Chez le président

Les réunions ont lieu le mardi et le dimanche de 10 h. à 12 h. à la salle Ménard, Centre socio-culturel, quartier Kilmaire, 13150 Tarascon.

**PROGRAMME D'ACTIVITÉS**

- Mardi 1er sept. Réunion de 20h30 à 22h
- Samedi 12 sept. Forum des associations
- Dimanche 13 sept. Réunion de 10h à 12h
- Dimanche 27 sept. Réunion de 10h à 12h
- Mardi 6 oct. Réunion de 20h30 à 22h
- Dimanche 11 oct. Réunion de 10h à 12h
- Dimanche 25 oct. Réunion de 10h à 12h
- Mardi 3 nov. Réunion de 20h30 à 22h
- Dimanche 8 nov. Réunion de 10h à 12h
- Samedi 14 nov. Exposé: «Comment monter une collection» de 9h à 12h et de 14h à 18h, Salle Richelieu, à Tarascon.

*Jean-Pierre Laurent, Président*

**Des produits choisis  
dans le respect du  
consommateur et de la  
nature**



**Huiles essentielles pures et  
naturelles Elixir floraux du Dr Bach  
Phytothérapie et Chlorella**

**Votre adresse pour achats et conseils de santé  
CRPS-Nabio Sàrl, Rue de la Byronne 20,  
1800 VEVEY**

**Tél. 021 922 32 44 - fax 021 922 42 26  
courrier@nabio.ch, site web: www.nabio.ch**